



BIURO ROZWOJU I REALIZACJI PROJEKTÓW BUDOWLANYCH

„HOL – BUD” sp. z o.o.

PROJEKTOWANIEM NADZÓR I WYKONAWSTWO BUDOWLANE

Egz. nr 1

PROJEKT TECHNICZNY
RODZAJ, ZAKRES I SPOSÓB WYKONYWANIA
ROBÓT BUDOWLANYCH
BUDOWY BOISKA WIELOFUNKCYJNEGO

Inwestor:

Gmina Sochocin
ul. Guzikarzy 9
09-110 Sochocin

Adres inwestycji:

Smardzewo,
Działka nr ewid. 230/3
Obręb 0022 Smardzewo
Jednostka ewidencyjna 142011_2 Sochocin

Projektant:

mgr inż. Tomasz Reszkowski
upr. konstrukcyjno-budowlane
nr MAZ/0159/PWOK/03
upr. architektoniczne
nr MA/070/14

marzec 2017 r.

OPIS TECHNICZNY
rodzaju, zakresu i sposobu wykonywania robót budowlanych

1. Podstawa opracowania

Jako podstawę opracowania przyjęto:

- zlecenie Inwestora,
- mapę do celów opiniodawczych w skali 1: 1000,
- zaakceptowaną koncepcję przez Inwestora.

2. Przedmiot opracowania

Przedmiotem opracowania jest projekt techniczny obejmujący budowę boiska wielofunkcyjnego o nawierzchni z trawy syntetycznej, zlokalizowanego przy szkole podstawowej w Smardzewie, na działce nr ewid. 230/3.

3. Lokalizacja

Inwestycja zlokalizowana jest w miejscowości Smardzewo, na terenie szkoły podstawowej, na działce budowlanej nr ewid. 230/3.

4. Istniejący stan zagospodarowania działki

Na przedmiotowej działce zlokalizowane są:

- Budynek szkoły podstawowej,
- Pomnik,
- Utwardzenie terenu w postaci ciągów pieszo jezdnych,
- Uzbrojenie terenu (sieci telekomunikacyjnej, przyłącza wodociągowe, telekomunikacyjne i elektryczne oraz instalacje doziemne kanalizacji sanitarnej),
- Zieleń niska, średnia i wysoka

Działka posiada dostęp do drogi publicznej poprzez istniejący zjazd na drogę publiczną - powiatową 3034W.

Inwestycja ograniczać się będzie do budowy szkolnego boiska wielofunkcyjnego wraz z niezbędną infrastrukturą.

W ramach inwestycji przewidziano zerwanie istniejącej trawy - zieleni niskiej i wykorytowanie na odpowiednią głębokość (zgodnie z projektowanymi warstwami nowej nawierzchni)

5. Projektowane zagospodarowanie działki

Zaprojektowano szkolne boisko wielofunkcyjne wraz z niezbędną infrastrukturą.

W ramach inwestycji przewidziano:

- Wykonanie boiska szkolnego wielofunkcyjnego o wym 28,0x44,0m o nawierzchni z trawy syntetycznej)
- Wykonanie piłkochwyłów o wys. 6,25m
- Wykonanie opaski z kostki betonowej wokół projektowanego boiska, oraz wykonanie chodnika wzdłuż boiska,

- Montaż 2szt. bramek, 4szt. koszów do koszykówki, 2szt. słupków do piłki siatkowej (słupki z możliwością demontażu), 2szt. słupków do tenisa (słupki z możliwością demontażu)
- Montaż 6szt. ławek bez oparcia
- Montaż 6szt. koszy na śmieci
- Montaż 2szt. wiat dla zawodników o wym. 130x400cm
- Montaż 2szt. wiat systemowych po 15 rowerów każda o wym. 230x630cm
- Montaż 12 szt. lamp oświetleniowych na 6 słupach wraz z instalacją zasilającą.
- Montaż tablicy informacyjnej.
- Pielęgnację zieleni wokół boiska

Przedmiotowy obiekt będzie boiskiem wielofunkcyjnym, w skład, którego będą wchodziły boisko do piłki ręcznej, dwa boiska do koszykówki, boisko do siatkówki i kort tenisowy.

Przy wejściu na boisko należy zamontować regulamin korzystania z boiska.

Odprowadzenie wód:

- Zaprojektowano nawierzchnię z trawy syntetycznej, przepuszczalną z warstwą odsączającą, która będzie przejmowała wody opadowe. Dodatkowo nawierzchnię zaprojektowano z 0,5% spadkiem w kierunku terenów zielonych na wypadek obfitych opadów.
- Z terenów utwardzonych wody opadowe będą odprowadzane powierzchniowo na tereny zielone.

6. Zestawienie powierzchni

Powierzchnia boiska (trawa syntetyczna) – 1232,0 m²

Powierzchnia terenów utwardzonych (kostka betonowa gr. 6cm –szara) – 324,0 m²

7. Pozostałe dane o terenie

Przedmiotowa inwestycja usytuowana na terenie szkoły podstawowej w Smardzewie. Na omawianym terenie niema miejscowego planu zagospodarowania przestrzennego. W obrębie planowanej inwestycji nie występują tereny podlegające szczególnej ochronie konserwatorskiej oraz nie znajduje się w obszarach ochrony dziedzictwa kulturowego i zabytków oraz dóbr kultury współczesnej.

W obrębie planowanej inwestycji nie występują tereny podlegające szczególnej ochronie przyrody. Działka nie jest objęta ochroną przyrody.

Projektowana inwestycja nie wpłynie ujemnie na obiekty i działki sąsiednie i nie spowodują zmiany ukształtowania terenu.

Przedsięwzięcie spełnia wymagania dotyczące ochrony przed nadmiernym hałasem, wibracjami, zanieczyszczeniami powietrza, wody i gleby.

Obszar oddziaływania obiektu ogranicza się do przedmiotowej działki budowlanej będącą własnością Inwestora a zakres inwestycji nie wymaga utworzenia obszaru oddziaływania.

Projektowana inwestycja nie jest inwestycją uciążliwą dla terenów sąsiednich.

Projektowana inwestycja nie będzie stanowiła zagrożenia dla środowiska oraz higieny i zdrowia użytkowników projektowanego obiektu i ich otoczenia.

Podczas prac zachowana zostanie ochrona pobliskiej zieleni i stosunki wodne.

Teren inwestycji nie znajduje się w obszarach szczególnej ochrony środowiska i zdrowia ludzi, przyrody i krajobrazu.

Inwestycja nie znajduje się na terenach eksploatacji górniczej.

Interesy osób trzecich nie będą naruszone.

Wszystkie zastosowane materiały będą posiadały świadectwa dopuszczenia do stosowania w budownictwie.

8. Zbliżenia i kolizje

W miejscu lokalizacji inwestycji występuje jedynie doziemna przyłącze wodociągowe. Z uwagi na niewielkie zagłębienie projektowanych elementów utwardzenia terenu nie nastąpi kolizja z uzbrojeniem terenu.

9. Opis elementów zagospodarowania terenu

przedmiotowej działce zaprojektowano:

a. Boisko wielofunkcyjne

Zaprojektowano boisko o wymiarach całkowitych 28,0m x 44,0m o nawierzchni syntetycznej typu „sztuczna trawa” i podbudowie z kruszywa łamanego o łącznej powierzchni 1232,00 m².

Warstwy nawierzchni i podbudowy:

- grunt rodzimy
- warstwa odsączająca z piasku 0-02mm gr. 80 cm
- warstwa konstrukcyjna z kruszywa łamanego o frakcji 0-31,5 mm , gr. 15 cm (układana ze spadkiem)
- warstwa wyrównująca z miazgi kamiennego o frakcji 0,075-4 mm o gr. 4-7 cm
- sztuczna trawa wysokość włókna 15 mm,
- wypełnienie trawy: piasek kwarcowy.

Warstwy z kruszywa łamanego należy stabilizować mechanicznie.

Poszczególne warstwy należy wykonać zgodnie ze specyfikacją techniczną.

Zaprojektowano zdjęcie warstwy humusu o gr. ok 45cm. Poziom płyty boiska zaprojektowano ok. 50cm powyżej istniejącego poziomu terenu.

Parametry techniczne nawierzchni

Do wykonania nawierzchni boiska należy użyć trawy syntetycznej o następujących parametrach:

- typ włókna – fibrylowane
- materiał włókien – polietylen
- wysokość włókien [mm] – min. 10-15mm
- gęstość [włókien/m²] – min. 52.000
- ciężar nitki min. 8800 Dtex,
- materiał odporny na promieni UV

Boisko należy oddzielić od pozostałych elementów terenu za pomocą obrzeży betonowych 8x30x100 cm ustawianych na ławie betonowej z betonu C12/15 z oporem. Na boisku umieścić linie zgodnie z rys. 2.

Na powierzchni boiska należy wyprofilować spadki o wartości min. 0,50%.

Wokół boiska zostanie wykonane utwardzenie terenu z kostki betonowej pełniące rolę ochronną przed koszoną trawą oraz funkcję dojścia.

Za bramkami do piłki ręcznej zaprojektowano piłkochwyty o wysokości 6,25m.

Nawierzchnia winna posiadać:

- Certyfikat lub deklarację zgodności z normą PN-EN15330-1:2008;lub aprobatą techniczną ITB, rekomendacja ITB,
- Atest PZH lub równoważny dla oferowanej nawierzchni i wypełnienia
- Karta techniczna oferowanej nawierzchni, potwierdzona przez producenta,
- Autoryzacja producenta trawy syntetycznej, wystawiona dla wykonawcy na realizowaną inwestycję wraz z potwierdzeniem gwarancji udzielanej przez producenta na tę nawierzchnię.

Konserwacja nawierzchni

Usuwać śmieci i przedmioty o ostrych krawędziach mogące uszkodzić nawierzchnię,

W miarę potrzeb prostować włókna oraz wyrównywać poprzesuwane wypełnienie (np. poprzez czesanie szczotkami)

Na bieżąco kontrolować stan wypełnienia i w miarę potrzeb uzupełniać je (szczególnie na mocno obciążonych obszarach boiska),

Powstałe podczas eksploatacji uszkodzenia (np. przebicia, miejscowe odklejenia się trawy itp.) na bieżąco usuwać,

Zapobiegać miejscowym wyrastaniu mchów i chwastów (szczególnie w miejscach zacienionych, np. poprzez regularne czesanie trawy),

By zapobiegać zagęszczaniu wypełnienia i zamknięcia nawierzchni zaleca się co ok. rok przeprowadzać zabieg rozgęszczenia.

Kolorystyka nawierzchni

Nawierzchnia koloru zielonego.

Linie pola gry wklejane: szerokość 5 cm, kolor czerwony (piłka ręczna), kolor niebieski (piłka koszykowa), kolor żółty - piłka siatkowa, kolor pomarańczowy - kort tenisowy.

Boisko wyposażyć w dwie bramki stalowe ,mocowane na stałe o wym. 3,00x2,00 wraz z siatkami, kosze do koszykówki, w słupki do piłki siatkowej wraz z siatką, w słupki do tenisa z siatką. Słupki do piłki siatkowej i tenisa z możliwością demontażu.

b. Piłkochwyty

Wokół boiska do piłki nożnej zaprojektowano piłkochwyty z siatek polipropylenowych rozpiętych na słupach stalowych wysokości 6m i rozstawie maksymalnym 4m. Długość piłkochwyków wynosi 56 m.

Słupki piłkochwyków należy wykonać z rury ocynkowanej powleczonej elektrostatycznie poliestrowym lakierem proszkowym w kolorze zielonym(zgodne z normą DIN/EN-ISO10025 PN-88/H-84020, PN-73/H-93460, PN-EN 10204).

Słupki o wymiarach 100,0x100,0mm należy zabetonować w stopach o wymiarach 50x50x100cm posadowionych poniżej lokalnej granicy przemarzania.

Słupki należy zamknąć u góry kapturkami z tworzywa sztucznego.

W skrajnych polach piłkochwyty należy wykonać zastrzały z profilu 100x100mm

Wykopy należy wykonywać z zachowaniem szczególnej ostrożności z uwagi istniejące i projektowane uzbrojenie.

Słupki piłkochwyty należy połączyć ściągami poziomymi z linki stalowej gr. 3 mm na dole i górze piłkochwyty oraz na wysokości 2,00 i 4,0 m.

Na konstrukcji piłkochwyty należy rozpiąć siatkę polipropylenową o oczkach 80 x 80 mm. I grubości sznurka min. 5 mm, koloru zielonego odporną na promienie ultrafioletowe UV.

c. Zadaszenie dla zawodników

Wiata dla zawodników - 8 osób o długości 4,07m szerokości 1,18m i wysokości 2,08m

Konstrukcja z profili stalowych, stalowych ocynkowanych lub aluminiowych malowana na wybrany kolor z palety RAL 7021.

Pokrycie z płyt z poliwęglanu komorowego lub z poliwęglanu litego bezbarwnego

Ławka z listew drewnianych

Fundamenty prefabrykowane punktowe (fundamenty wiercone fi 30cm o głębokości 80cm z betonu C16/20)

d. Wiata na rowery wraz z stojakami

Wiata rowerowa na 15 stanowisk

- montaż: do przykręcenia (śruby 32 szt. x Ø 12mm) lub do wbetonowania
- mocowanie: do przykręcenia lub wbetonowania
- wysokość wiaty: 260cm
- szerokość wiaty: 630cm
- głębokość wiaty: 230cm
- zadaszenie materiały: poliwęglan komorowy-przeźroczysty 0,8cm
- konstrukcja nośna: profile 50x50x2mm
- konstrukcja zadaszenia: profile 50x30x2mm
- materiał konstrukcji: stal ocynkowana m. ogniwą lakierowana kolor RAL7021

Stojak rowerowy na 15 stanowisk

- szerokość stojaka: 600cm
- wysokość: 33cm
- głębokość: 43cm
- szerokość stanowiska: 6cm
- odległość między stanowiskami 42cm
- przekrój rurki: 18mm
- grubość rurki: 1,5mm
- waga: 30kg
- profil stojaka: 30x30x1,5mm
- montaż: kołki rozporowe
- materiał: stal nierdzewna

- sposób mocowania: do podłoża
- regulacja stanowisk: stałe
- sposób parkowania: jednostronne

e. ławki parkowe należy

Wysokość siedziska po zamontowaniu w podłożu (cm): 45

Długość całkowita (cm): 180

Szerokość siedziska (cm): 45

Grubość listew(cm): 4

Waga ok 36kg.

Siedzisko - drewno iglaste lakierowane - kolor teak

Konstrukcja - stal lakierowana RAL 7021

Mocowanie ławki do podłoża - poprzez wkopanie w grunt

f. Kosz na śmieci

Wysokość (cm): 60

Szerokość/długość (cm) 44

Pojemność (l): 35

Waga (kg): 25

Wykończenie: drewno iglaste lakierowane kolor teak

Konstrukcja: stal lakierowana RAL 7021.

Kosz wyposażony w wkład metalowy ze stali ocynkowanej.

Montaż - bezpośrednio posadowienie na nawierzchni utwardzonej lub terenie zielonym zakotwiony w kostce betonowej

g. Tablica informacyjna

Szerokość 1,20m

Wysokość 2,50m

Konstrukcja: stal lakierowana kolor RAL 7021

pow. ekspozycyjna: płyta MFP-L lakierowana

h. Instalacja elektryczna

• Oświetlenie boiska

Do oświetlenia boiska zaprojektowano słupy stalowe ocynkowane z blachy 4mm o przekroju wielokąta, o nośności dostosowanej do ciężaru i powierzchni opraw (II strefa obciążenia wiatrem) z głowicami na dwa naświetlacze, montowane na fundamencie F-150V/43. Fundamenty słupów posadowić w taki sposób, by śruby mocujące słup do fundamentu nie wystawały ponad powierzchnię terenu. Śruby zabezpieczyć przed korozją. Na słupach należy zainstalować po dwa naświetlacze: Oprawa wykonana z aluminium o optyce rozproszonej, soczewki asymetryczne, IK08, IP66, barwa 4000K, trwałość LED L80B50 dla 50 000h, I klasa ochronności np. Outdoor Sylveo LED MDK-ZM 30000lm IP66 [REVA/ARQ]. Głowice słupów należy wykonać wg indywidualnych rozwiązań. Dokładne ustalenie pozycji opraw dobrać w fazie pomiarów powykonawczych.

▪ **Ochrona od porażeń**

Instalacja oświetlenia boiska pracować będzie w układzie TN-S z oddzielnym przewodem neutralnym N i ochronnym PE. Przewody ochronne muszą posiadać izolację w kolorach zielonym i żółtym: należy podłączyć je do szyn ochronnych PE w rozdzielnicach zasilających. Ochrona przed dotykiem bezpośrednim - podstawowa jest realizowana przez zastosowanie izolowania części czynnych, to jest odpowiednio dobraną izolację przewodów, obudów i urządzeń elektrycznych. W ochronie przed dotykiem pośrednim - dodatkowo należy zastosować szybkie wyłączenie.

▪ **Ochrona odgromowa i połączenia wyrównawcze**

Zgodnie z normą PN-92/E-05003/04 Ochrona odgromowa obiektów budowlanych. Ochrona specjalna dla masztów oświetleniowych rozmieszczonych na terenie boiska systemu uziomowe wykonuje się z płaskownika FeZn 30x4. Systemy tworzą w rejonie masztów układy ekwipotencjalizujące i wysterowujące potencjał na powierzchni ziemi. Systemy uziomowe wykonać z ułożonych koncentrycznie w stosunku do masztu, oddalonych od siebie o 1m uziomów otokowych. Uziomy będą zagłębione w miarę oddalania się od masztu na głębokość od 0,6 do 1,4 m. Ostatni uziom od masztu o ok. 5m Poszczególne uziomy otokowe połączyć galwanicznie ze sobą i masztem płaskownikiem FeZn 30x4. Systemy uziomowe masztów połączyć płaskownikiem FeZn 30x4 ze sobą. W przypadku wystąpienia zbliżenia pomiędzy słupami oświetleniowymi a metalowymi elementami ogrodzenia należy wykonać pomiędzy nimi połączenia wyrównawcze przy pomocy płaskownika FEZn 30x4. Wszystkie połączenia w systemie uziomowym obiektu muszą zapewniać galwaniczną ciągłość. Roboty związane z realizacją systemu uziomów instalacji odgromowej, z uwagi na ich częściową lokalizację pod docelową nawierzchnią boiska należy wykonać przed robotami niwelacyjnymi.

10. Utwardzenie terenu

Utwardzenie terenu zaprojektowano z kostki betonowej gr. 6 cm w kolorze szarym.

Warstwy utwardzenia dla kostki gr. 6 cm:

- kostka betonowa gr. 6 cm
- podsypka cementowo-piaskowa gr. 3 cm
- podbudowa z kruszywa łamanego stabilizowana mechanicznie 10cm
- Podsypka piaskowa zag. Mechanicznie min. 10cm

obrzeża betonowe 8x30x100 cm.

Na utwardzeniu terenu należy zamontować 6szt. ławek bez oparcia oraz 2szt. wiat dla zawodników oraz 2szt. wiaty na rowery. Elementy te powinny być przykręcone do nawierzchni.

11. Tereny zielone

Podczas prowadzenia prac należy zwrócić szczególną uwagę na istniejącą zieleń średnią i wysoką. Roboty należy prowadzić tak aby nie zostały one uszkodzone.

W miejscu inwestycji występują drzewa i krzewy do zachowania. Krzewy należy poddać zabiegowi przycięcia.

Istniejącą murawę należy zerwać, tereny oczyścić i wyrównać. Na tak przygotowaną nawierzchnię należy nawieźć czarnoziem a następnie obsiać trawą.

12. Sposób wykonywania robót:

Roboty będą wykonywane zgodnie z obowiązującymi przepisami oraz zasadami wiedzy technicznej. Teren w trakcie robót będzie zabezpieczony przed dostępem osób nieuprawnionych.

Budowa obiektów i wykonanie robót budowlanych będzie wykonywana przez wykonawcę, któremu inwestor powierzy wykonanie budowy i robót.

Osoby wykonujące budowę będą przeszkolone w zakresie BHP.

Teren po dokonaniu budowy i wykonaniu robót zostanie uporządkowany. W wyniku budowy i wykonania robót nie powstaną odpady niebezpieczne.

Odpady zostaną wywiezione na wysypisko śmieci. Wszystkie pozostałości z budowy i wykonania robót będą w odpowiedni sposób zagospodarowane.

Teren robót będzie wygradzony taśmą ostrzegawczą.

Wszelkie roboty budowlane będą prowadzone zgodnie z zasadami wiedzy technicznej oraz z obowiązującymi przepisami.

Wszystkie roboty będą wykonywane z terenu działki inwestora.

Projektowana inwestycja nie wpłynie negatywnie na istniejące budynki i obiekty zlokalizowane na działkach sąsiednich.

Projektowana inwestycja nie będzie stanowiła zagrożenia dla środowiska oraz higieny i zdrowia użytkowników projektowanego obiektu i ich otoczenia.

Projektowana inwestycja nie jest inwestycją uciążliwą dla terenów sąsiednich.

Roboty wykonywane w pobliżu istniejącego uzbrojenia terenu należy wykonywać ręcznie, pod nadzorem osób upoważnionych przez właściciela danego uzbrojenia, z uwzględnieniem zasad bezpieczeństwa.

Rysunki należy rozpatrywać z rysunkami pozostałych branż. Wszystkie niezgodności należy zgłaszać projektantowi. Dane, specyfikacje, rysunki oraz inne informacje są własnością firmy "HOL-BUD" sp. z o.o. i nie mogą być bez pisemnej zgody kopiowane, powielane oraz udostępniane stronie trzeciej do jakichkolwiek innych celów niż opisane w umowie.



MAPA ZASADNICZA mapa nie może służyć dla celów projektowych

Miejscowość: SMARDZEWO
 Jednostka ewidencyjna identyfikator: 142011_2
 Jednostka ewidencyjna nazwa: SOCHOCIN
 Obręb ewidencyjny identyfikator: 142011_2.0022
 Obręb ewidencyjny nazwa: SMARDZEWO
 Działka ewidencyjna nr: 230/1
 skala 1:1000
 Ukl. współzrzednych 2000 pas 7
 Ukl. wysokości: Kronstadt 86
 Punkty załamania granic oznaczone symbolem X pochodzą z wektoryzacji mapy ewidencyjnej w skali 1:5000, których położenie nie spełnia wymagań określonych przewidzianych w Rozporządzeniu Ministra Rozwoju Regionalnego i Budownictwa z dnia 29 marca 2001r. w sprawie ewidencji gruntów i budynków

<p>Poswiadcza się o prawdziwość kopii z trzema materiałami geodezyjnymi i kartograficznymi</p> <p>Starosta Pionński ul. Plocka 39 09-100 Pionów</p>	<p>Mapa Situlowa</p> <p>Identyfikator ewidencyjny materiału zasobu</p> <p>Data wykonania kopii</p> <p>Imię, nazwisko i podpis wypracownika i liczeńska reprezentująca Wydział Geodezji i Kartografii</p>
---	--

LEGENDA

- ① Projektowane boisko wielofunkcyjne
- ② Projektowane wiaty dla zawodników
- ③ Projektowane ławki
- ④ Projektowane kosze na śmieci
- ⑤ Projektowana tablica informacyjna
- ⑥ Projektowane pitkocochwyty
- ⑦ Projektowane lampy oświetleniowe
- ⑧ Projektowane wiaty rowerowe
- Projektowana instalacja elektryczna
- - - Projektowane rury ostonowe
- Granica działki objętej opracowaniem
- Projektowane nawierzchnia - sztuczna trawa
- Projektowane utwardzenie terenu chodniki



BIURO ROZWOJU I REALIZACJI
 PROJEKTÓW BUDOWLANYCH
 HOL-BUD sp. z o.o.
 Gostynin, ul. Plocka 44a, tel./fax. (24) 235 42 05

Nazwa obiektu
 BOISKO SZKOLNE
 WRAZ Z NIEZBEDNĄ INFRASTRUKTURĄ
 I OBIEKTAMI MAŁEJ ARCHITEKTURY

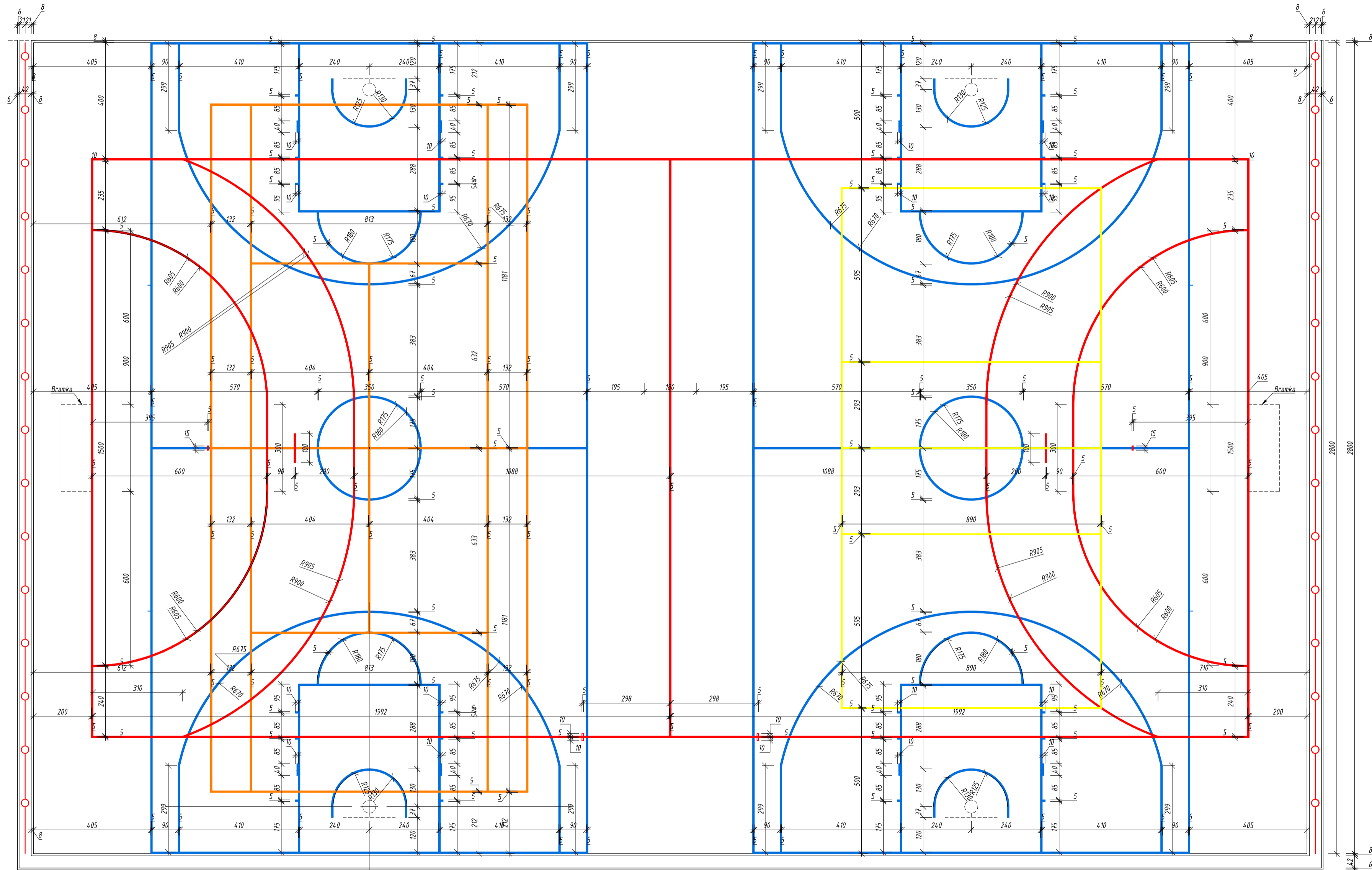
Inwestor
 Urząd Gminy Sochocin
 ul. Guzikarzy 9
 09-110 Sochocin

Adres inwestycji
 Smardzewo, gm Sochocin
 dz. ewid. nr 230/3


Architektura/ Konstrukcja - projektant
 mgr inż. arch. Tomasz Reszkowski
 upr.nr MAZ/0159/PWOK/03
 upr.nr MA/070/14

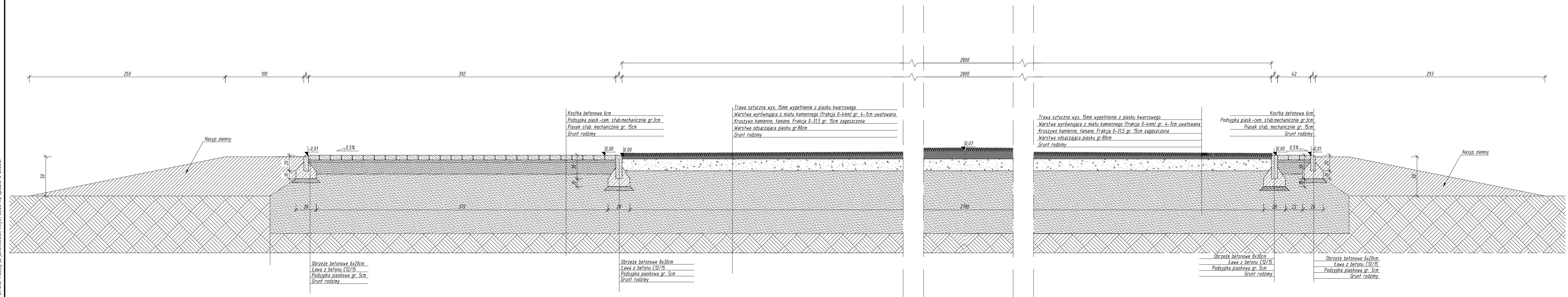
Temat rysunku
 SZKIC SYTUACYJNY

Skala 1:1000	Data 03 2017	Nr rys. Z-01	Nr strony
-----------------	-----------------	-----------------	-----------



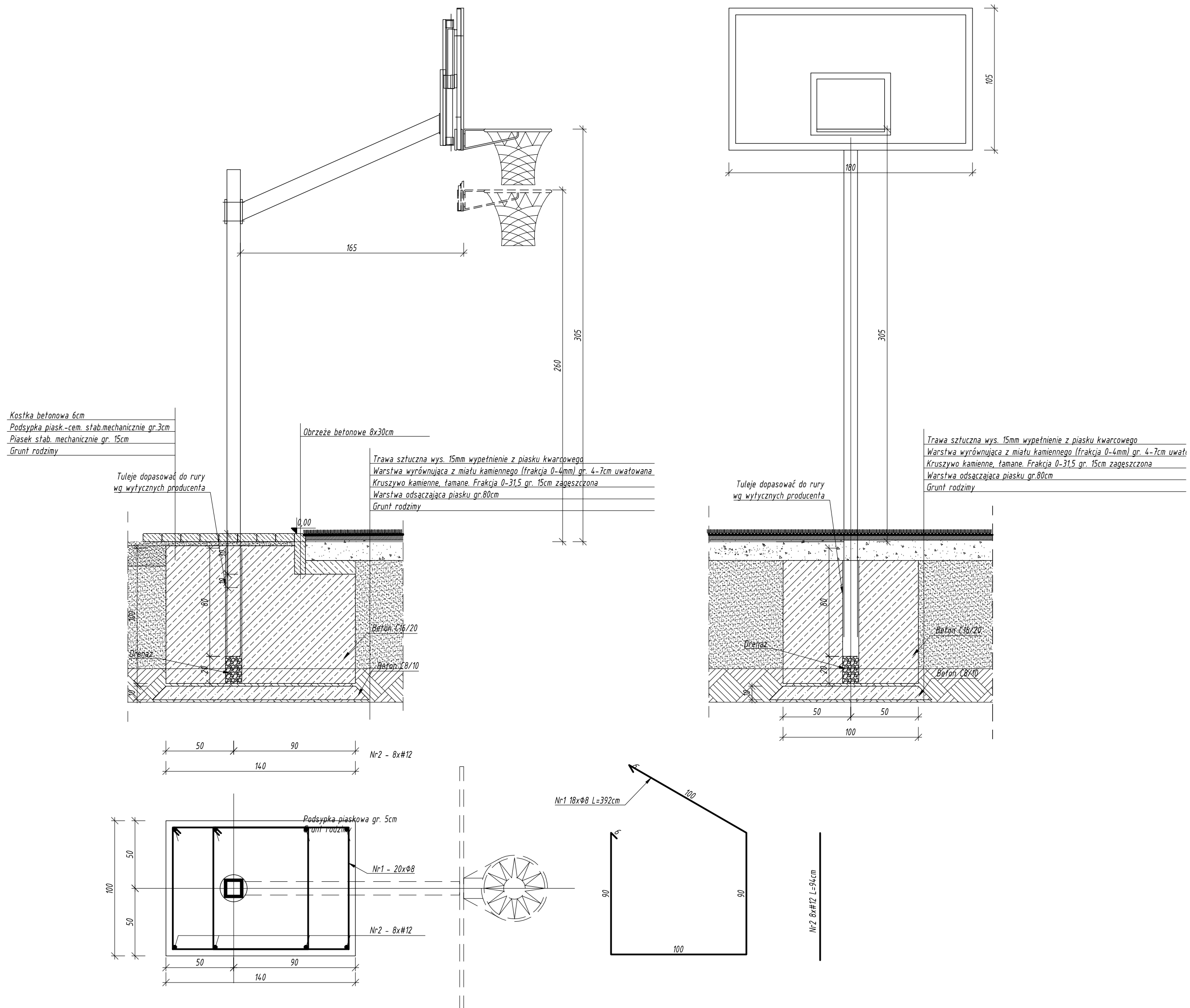
Rysunki należy rozpatrywać z rysunkami pozostałych branż. Wszystkie możliwości należy zgłaszać projektantowi. Dane, specyfikacje, rysunki oraz inne informacje, są własnością firmy "HOL-BUD" sp. z o.o. i nie mogą być bez pisemnej zgody kopiowane, powielane oraz udostępniane stronie trzeciej do jakichkolwiek innych celów niż opisane w umowie.

			
BIURO ROZWOJU I REALIZACJI PROJEKTÓW BUDOWLANYCH HOL-BUD sp. z o.o. <small>Gostynin, ul. Płocka 44A, tel./fax: (24) 235 42 05</small>			
Nazwa obiektu	BOISKO SZKOLNE WRAZ Z NEZBEDNĄ INFRASTRUKTURĄ I OBIEKTAMI MAŁEJ ARCHITEKTURY		
Inwestor	Urząd Gminy Sochocin ul. Guzikarzy 9 09-110 Sochocin		
Adres inwestycji	Smardzewo, gm Sochocin dz. ewid. nr 230/3		
Architektura/ Konstrukcja - projektant	mgr inż. arch. Tomasz Reszkowski upr.nr MAZ/0159/PWOK/03 upr.nr MA/070/14		
Temat rysunku	BOISKO WIELOFUNKCYJNE		
Skala	Data	Nr rys.	Nr strony
1:100	03 2017	A-01	



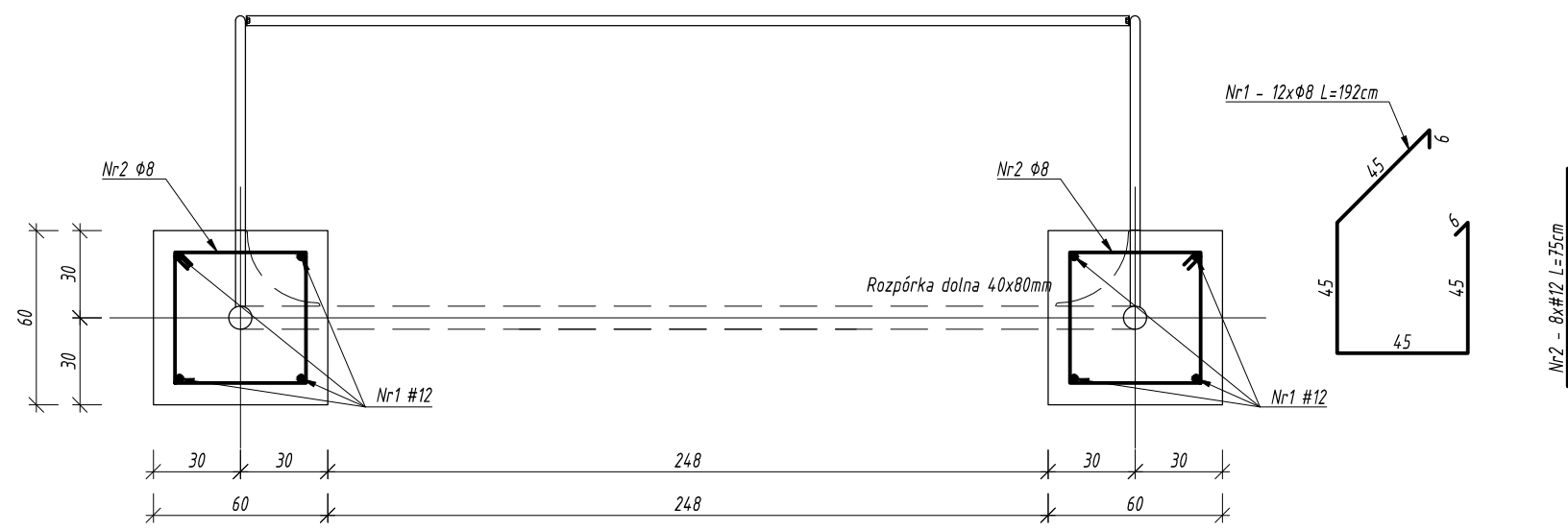
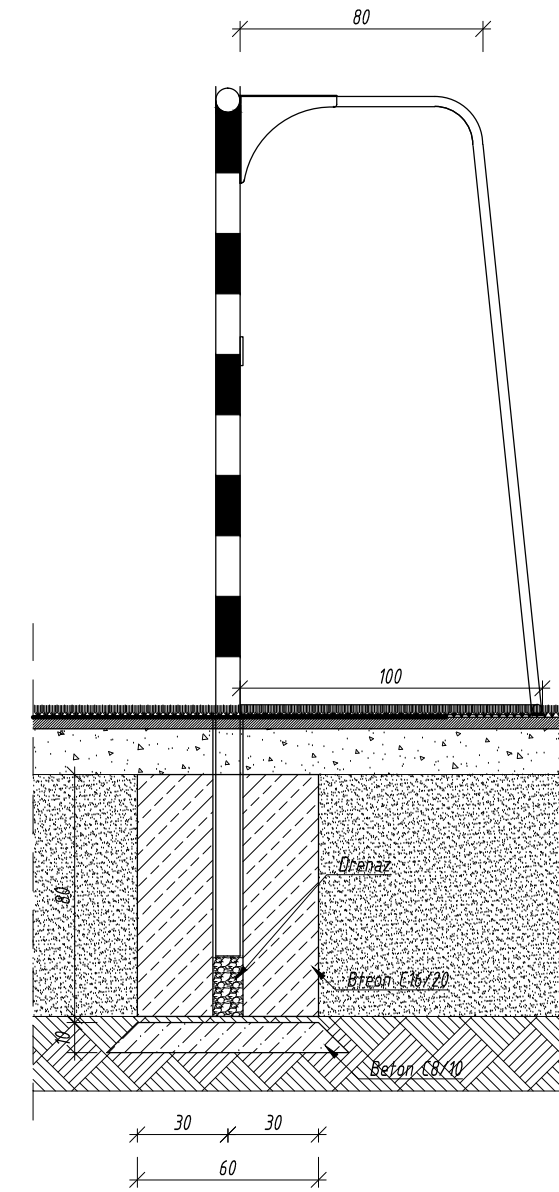
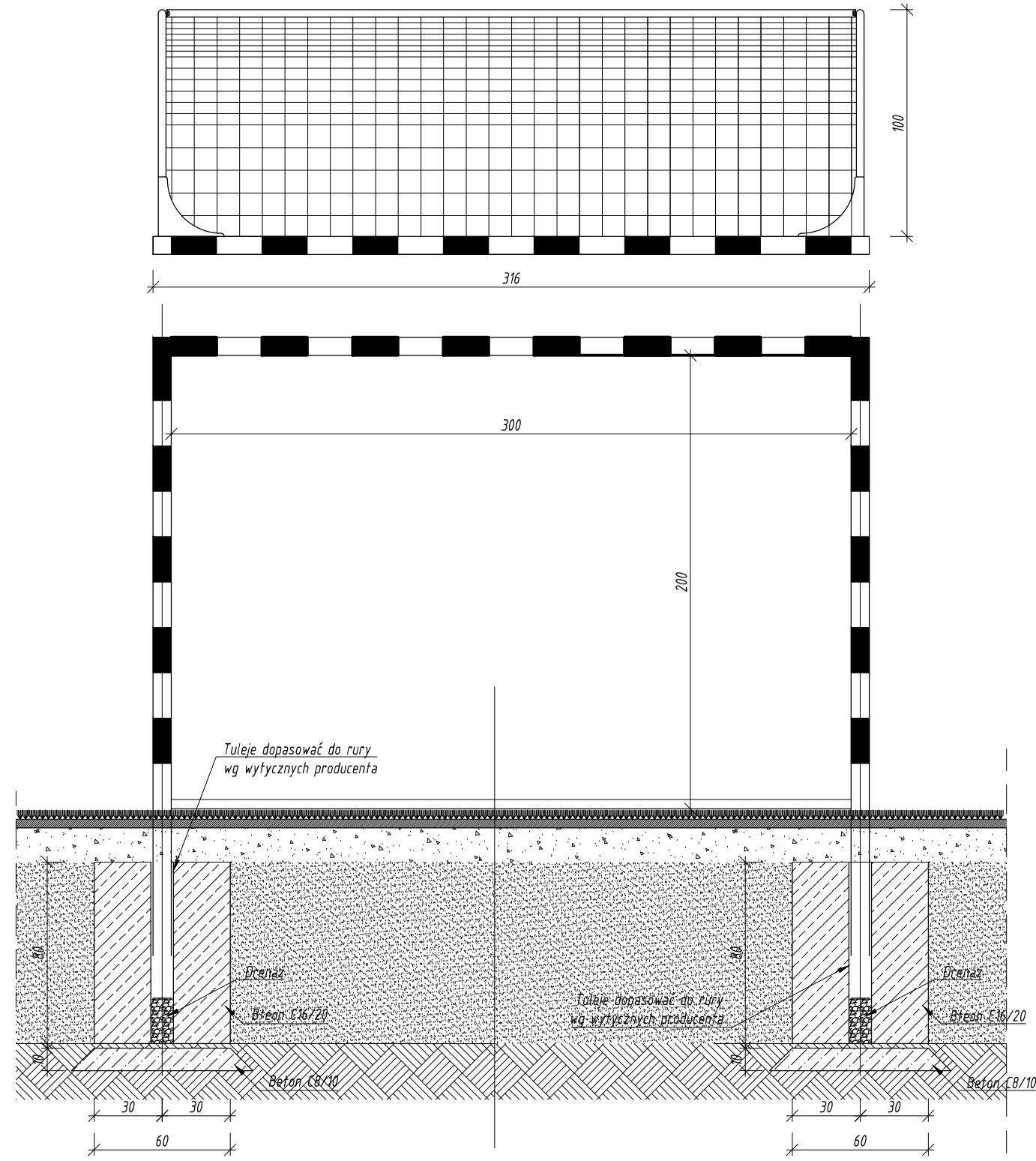
Rysunek należy rozpatrywać z rysunkami poszczególnych branż. Wszelkie nieścisłości należy zgłaszać projektantowi.
 Dane, specyfikacje, rysunki oraz inne informacje, są własnością firmy HÖL-BUD sp. z o.o. i nie mogą być bez pisemnej
 zgody kopiowane, powielane oraz rozpowszechniane. Stronę trzecią do pakietów innych celów nie opisane w umowie.

Nazwa obiektu: BOISKO SZKOLNE WRAZ Z NIEZBEDNĄ INFRASTRUKTURĄ I OBIEKTAMI MAŁEJ ARCHITEKTURY			
Inwestor: Urząd Gminy Sochocin ul. Guzikarzy 9 09-110 Sochocin			
Adres inwestycji: Smardzewo, gm Sochocin dz. ewid. nr 230/3			
Architektura/ Konstrukcja - projektant mgr inż. arch. Tomasz Reszkowski upr.nr MAZ/0159/PWOK/03 upr.nr MA/070/14			
Temat rysunku: PRZEKRÓJ A-A			
Skala	Data	Nr rys.	Nr strony
1:25	03 2017	A-02	



Rysunki należy rozpatrywać z rysunkami pozostałych branż. Wszystkie niezgodności należy zgłaszać projektantowi.
 Dane, specyfikacje, rysunki oraz inne informacje, są własnością firmy "HOL-BUD" sp. z o.o. i nie mogą być bez pisemnej
 zgody kopiowane, powielane oraz udostępniane stronie trzeciej do jakichkolwiek innych celów niż opisane w umowie.

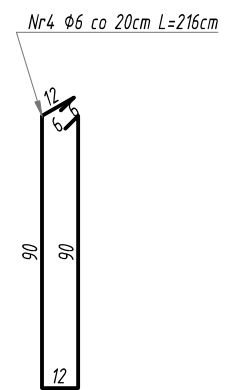
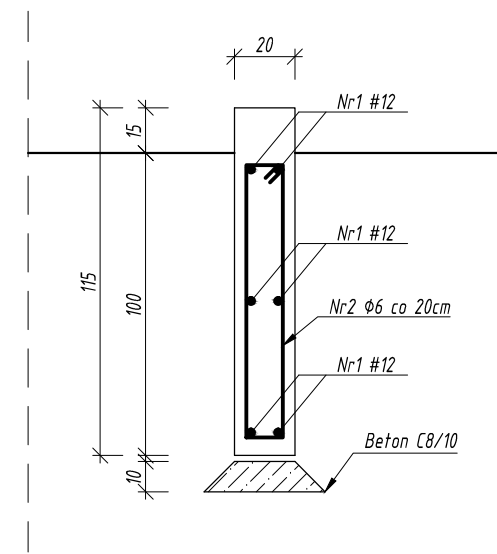
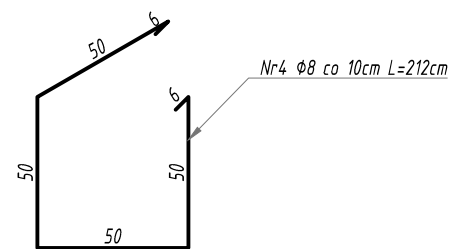
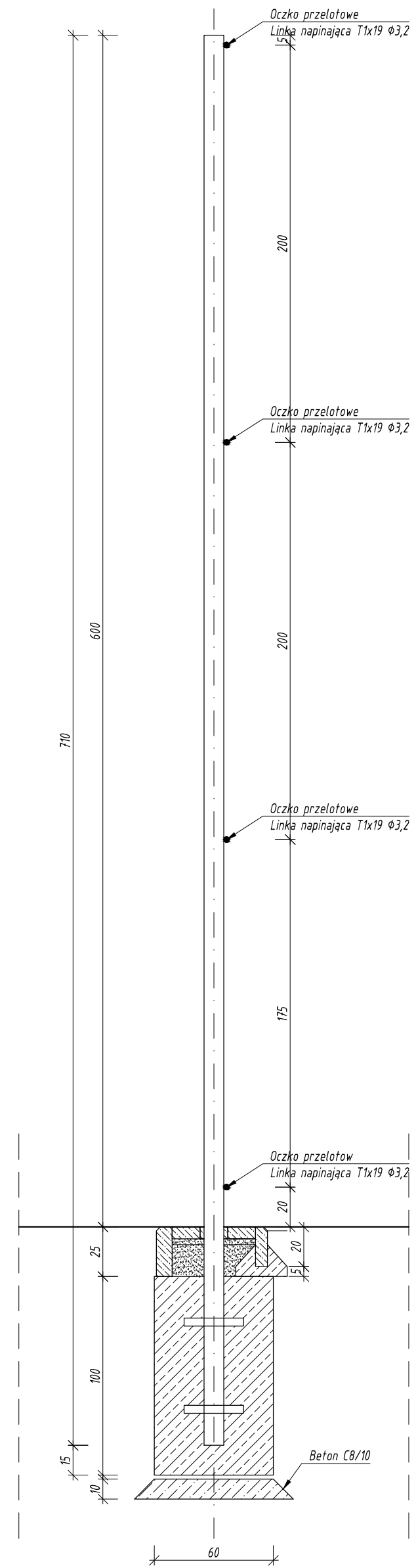
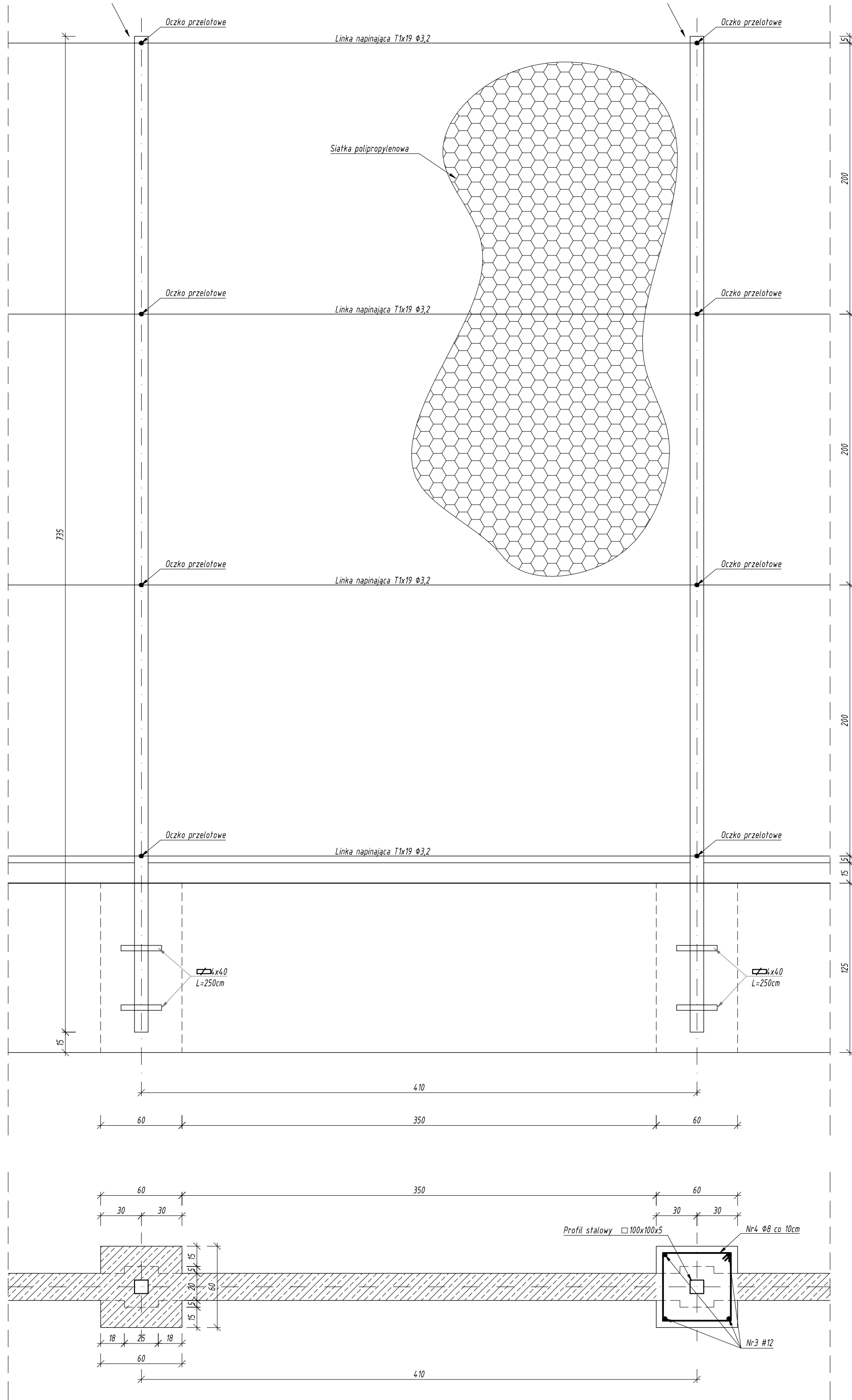
			
Nazwa obiektu: BOISKO SZKOLNE WRAZ Z NIEZBEDNĄ INFRASTRUKTURĄ I OBIEKTAMI MAŁEJ ARCHITEKTURY			
Inwestor: Urząd Gminy Sochocin ul. Guzikarzy 9 09-110 Sochocin			
Adres inwestycji: Smardzewo, gm Sochocin dz. ewid. nr 230/3			
Architektura/ Konstrukcja - projektant: mgr inż. arch. Tomasz Reszkowski upr. nr MAZ/0159/PWOK/03 upr. nr MA/070/14			
Temat rysunku: KOSZ DO KOSZYKÓWKI			
Skala: 1:25	Data: 03 2017	Nr rys. A-03	Nr strony



Rysunki należy rozpatrywać z rysunkami pozostałych branż. Wszystkie niezgodności należy zgłaszać projektantowi. Dane, specyfikacje, rysunki oraz inne informacje, są własnością firmy "HOL-BUD" sp. z o.o. i nie mogą być bez pisemnej zgody kopiowane, powielane oraz udostępniane stronie trzeciej do jakichkolwiek innych celów niż opisane w umowie.

Nazwa obiektu: BOISKO SZKOLNE WRAZ Z NIEZBEDNĄ INFRASTRUKTURĄ I OBIEKTAMI MAŁEJ ARCHITEKTURY			
Inwestor: Urząd Gminy Sochocin ul. Guzikarzy 9 09-110 Sochocin			
Adres inwestycji: Smardzewo, gm Sochocin dz. ewid. nr 230/3			
Architektura/ Konstrukcja - projektant mgr inż. arch. Tomasz Reszkowski upr.nr MAZ/0159/PWOK/03 upr.nr MA/070/14			
Temat rysunku: BRAMKA DO PIŁKI RĘCZNEJ			
Skala: 1:25	Data: 03 2017	Nr rys. A-04	Nr strony

Rysunki należy rozpatrywać z rysunkami pozostałych branż. Wszystkie niezgodności należy zgłaszać projektantowi.
 Dane, specyfikacje, rysunki oraz inne informacje, są własnością firmy "HOL-BUD" sp. z o.o. i nie mogą być bez pisemnej
 zgody kopiowane, powielane oraz udostępniane stronie trzeciej do jakichkolwiek innych celów niż opisane w umowie.



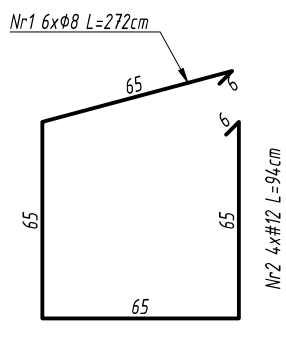
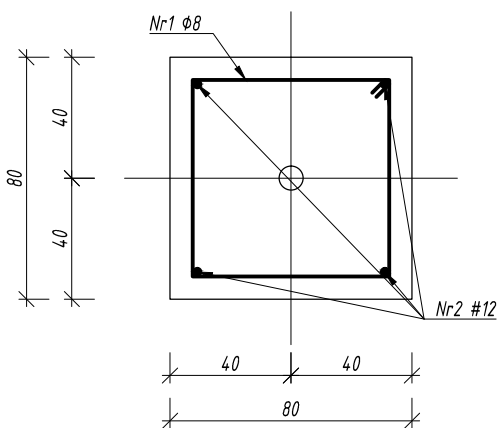
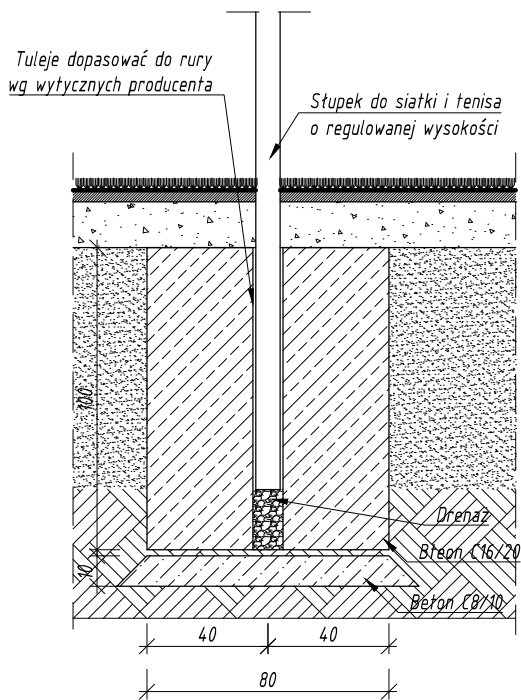
**BIURO ROZWOJU I REALIZACJI
 PROJEKTÓW BUDOWLANYCH
 HOL-BUD sp. z o.o.**
 Gostynin, ul. Płocka 44a, tel./fax: (24) 235 42 05

Nazwa obiektu BOISKO SZKOLNE
 WRAZ Z NIEZBEDNĄ INFRASTRUKTURĄ
 I OBIEKTAMI MAŁEJ ARCHITEKTURY
Inwestor Urząd Gminy Sochocin
 ul. Guzikarzy 9
 09-110 Sochocin
Adres inwestycji Smardzewo, gm Sochocin
 dz. ewid. nr 230/3
Architektura/ Konstrukcja - projektant
 mgr inż. arch. Tomasz Reszkowski
 upr. nr MAZ/0159/PWOK/03
 upr. nr MA/070/14

Temat rysunku PIŁKOCHWYTY

Skala 1:25	Data 03 2017	Nr rys. A-05	Nr strony
----------------------	------------------------	------------------------	------------------

TULEJE POD SŁUPKI DO SIATKÓWKI I TENISA



Rysunki należy rozpatrywać z rysunkami pozostałych branż. Wszystkie niezgodności należy zgłaszać projektantowi. Dane, specyfikacje, rysunki oraz inne informacje, są własnością firmy "HOL-BUD" sp. z o.o. i nie mogą być bez pisemnej zgody kopiowane, powielane oraz udostępniane stronie trzeciej do jakichkolwiek innych celów niż opisane w umowie.



BIURO ROZWOJU I REALIZACJI
PROJEKTÓW BUDOWLANYCH
HOL-BUD sp. z o.o.

Gostynin, ul. Płocka 44a, tel./fax. (24) 235 42 05

Nazwa obiektu
BOISKO SZKOLNE
WRAZ Z NIEZBEDNĄ INFRASTRUKTURĄ
I OBIEKTAMI MAŁEJ ARCHITEKTURY

Inwestor
Urząd Gminy Sochocin
ul. Guzikarzy 9
09-110 Sochocin

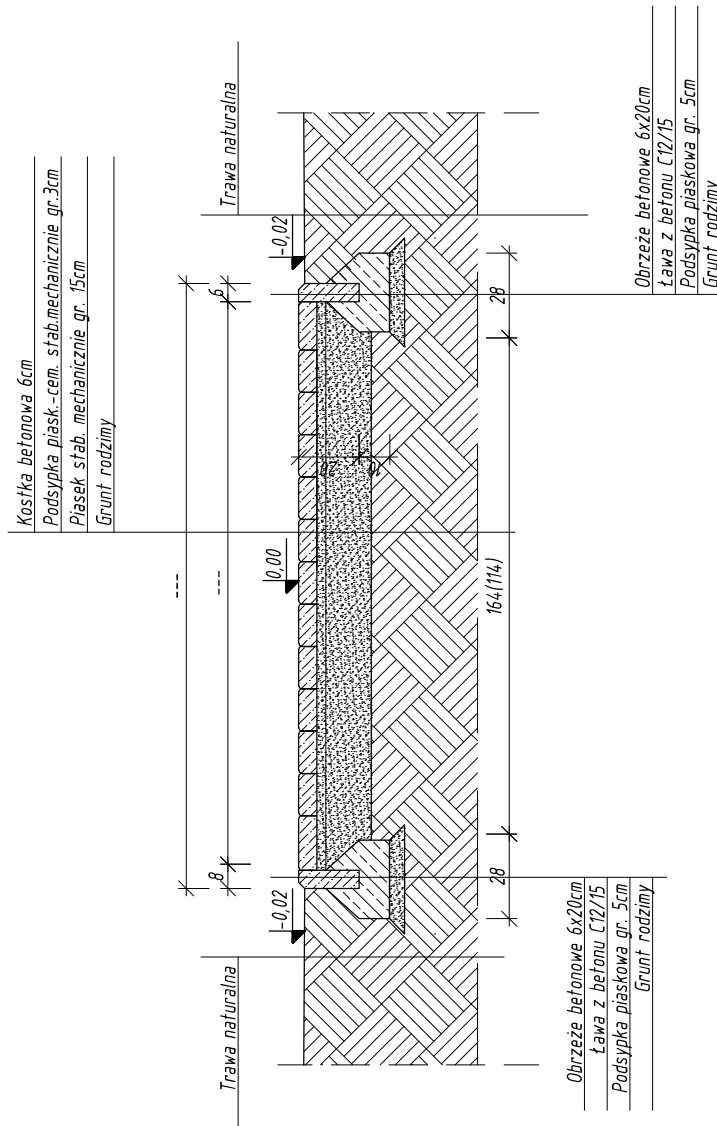
Adres inwestycji
Smardzewo, gm Sochocin
dz. ewid. nr 230/3

Architektura/ Konstrukcja - projektant
mgr inż. arch. Tomasz Reszkowski
upr.nr MAZ/0159/PWOK/03
upr.nr MA/070/14

Temat rysunku
TULEJE POD SŁUPKI DO SIATKÓWKI I TENISA

Skala 1:25	Data 03 2017	Nr rys. A-06	Nr strony
---------------	-----------------	-----------------	-----------

CHODNIK PRZEKRÓJ NORMALNY



Rysunki należy rozpatrywać z rysunkami pozostałych branż. Wszystkie niezgodności należy zgłaszać projektantowi. Dane, specyfikacje, rysunki oraz inne informacje, są własnością firmy "HOL-BUD" sp. z o.o. i nie mogą być bez pisemnej zgody kopiowane, powielane oraz udostępniane stronie trzeciej do jakichkolwiek innych celów niż opisane w umowie.



BIURO ROZWOJU I REALIZACJI
PROJEKTÓW BUDOWLANYCH
HOL-BUD sp. z o.o.

Gostynin, ul. Płocka 44a, tel./fax. (24) 235 42 05

Nazwa obiektu
BOISKO SZKOLNE
WRAZ Z NIEZBĘDNĄ INFRASTRUKTURĄ
I OBIEKTAMI MAŁEJ ARCHITEKTURY

Inwestor
Urząd Gminy Sochocin
ul. Guzikarzy 9
09-110 Sochocin

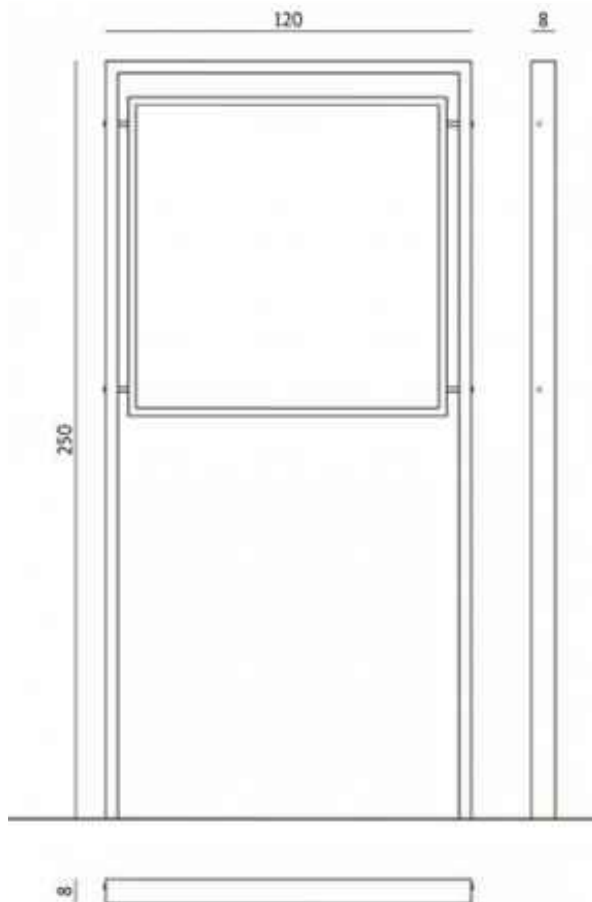
Adres inwestycji
Smardzewo, gm Sochocin
dz. ewid. nr 230/3

Architektura/ Konstrukcja - projektant
mgr inż. arch. Tomasz Reszkowski
upr.nr MAZ/0159/PWOK/03
upr.nr MA/070/14

Temat rysunku
CHODNIK - PRZEKRÓJ NORMALNY

Skala 1:25	Data 03 2017	Nr rys. A-07	Nr strony
---------------	-----------------	-----------------	-----------

ELEMENT MAŁEJ ARCHITEKTURY TABLICA INFORMACYJNA



Rysunki należy rozpatrywać z rysunkami pozostałych branż. Wszystkie niezgodności należy zgłaszać projektantowi.
Dane, specyfikacje, rysunki oraz inne informacje, są własnością firmy "HOL-BUD" sp. z o.o. i nie mogą być bez pisemnej
zgody kopiowane, powielane oraz udostępniane stronie trzeciej do jakichkolwiek innych celów niż opisane w umowie.



BIURO ROZWOJU I REALIZACJI
PROJEKTÓW BUDOWLANYCH
HOL-BUD sp. z o.o.

Gostynin, ul. Płocka 44a, tel./fax. (24) 235 42 05

Nazwa obiektu
BOISKO SZKOLNE
WRAZ Z NIEZBĘDNĄ INFRASTRUKTURĄ
I OBIEKTAMI MAŁEJ ARCHITEKTURY

Inwestor
Urząd Gminy Sochocin
ul. Guzikarzy 9
09-110 Sochocin

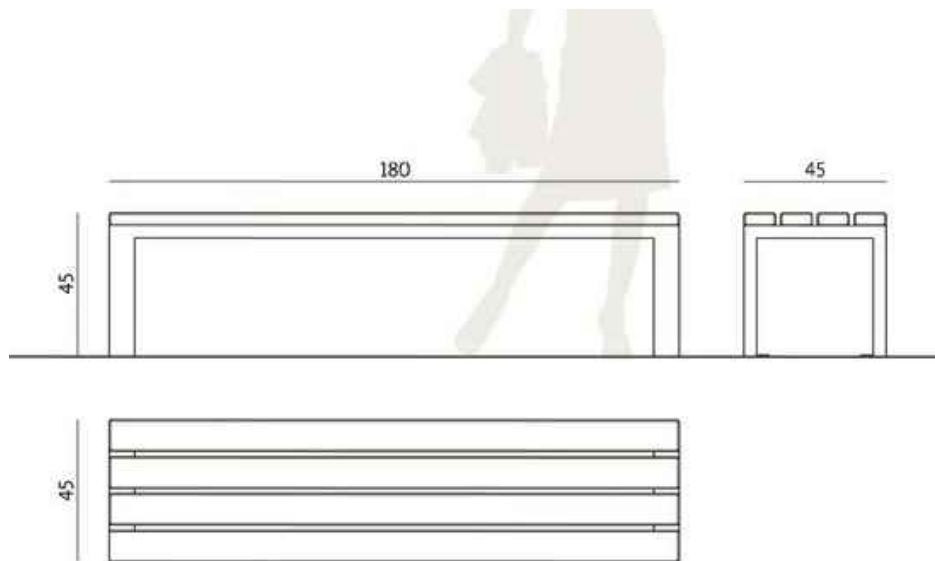
Adres inwestycji
Smardzewo, gm Sochocin
dz. ewid. nr 230/3

Architektura/ Konstrukcja - projektant
mgr inż. arch. Tomasz Reszkowski
upr.nr MAZ/0159/PWOK/03
upr.nr MA/070/14

Temat rysunku
ELEMENT MAŁEJ ARCHITEKTURY
TABLICA INFORMACYJNA

Skala	Data	Nr rys.	Nr strony
---	03 2017	A-08	

ELEMENT MAŁEJ ARCHITEKTURY ŁAWKA



Rysunki należy rozpatrywać z rysunkami pozostałych branż. Wszystkie niezgodności należy zgłaszać projektantowi. Dane, specyfikacje, rysunki oraz inne informacje, są własnością firmy "HOL-BUD" sp. z o.o. i nie mogą być bez pisemnej zgody kopiowane, powielane oraz udostępniane stronie trzeciej do jakichkolwiek innych celów niż opisane w umowie.



BIURO ROZWOJU I REALIZACJI
PROJEKTÓW BUDOWLANYCH
HOL-BUD sp. z o.o.

Gostynin, ul. Płocka 44a, tel./fax. (24) 235 42 05

Nazwa obiektu
BOISKO SZKOLNE
WRAZ Z NIEZBĘDNĄ INFRASTRUKTURĄ
I OBIEKTAMI MAŁEJ ARCHITEKTURY

Inwestor
Urząd Gminy Sochocin
ul. Guzikarzy 9
09-110 Sochocin

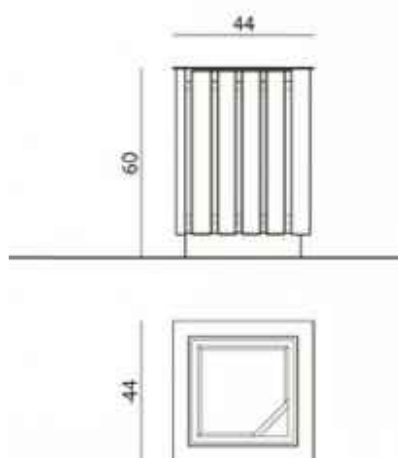
Adres inwestycji
Smardzewo, gm Sochocin
dz. ewid. nr 230/3

Architektura/ Konstrukcja - projektant
mgr inż. arch. Tomasz Reszkowski
upr.nr MAZ/0159/PWOK/03
upr.nr MA/070/14

Temat rysunku
ELEMENT MAŁEJ ARCHITEKTURY
ŁAWKA

Skala	Data	Nr rys.	Nr strony
---	03 2017	A-09	

ELEMENT MAŁEJ ARCHITEKTURY KOSZ NA ŚMIECI



Rysunki należy rozpatrywać z rysunkami pozostałych branż. Wszystkie niezgodności należy zgłaszać projektantowi. Dane, specyfikacje, rysunki oraz inne informacje, są własnością firmy "HOL-BUD" sp. z o.o. i nie mogą być bez pisemnej zgody kopiowane, powielane oraz udostępniane stronie trzeciej do jakiegokolwiek innych celów niż opisane w umowie.



BIURO ROZWOJU I REALIZACJI
PROJEKTÓW BUDOWLANYCH
HOL-BUD sp. z o.o.

Gostynin, ul. Płocka 44a, tel./fax. (24) 235 42 05

Nazwa obiektu
BOISKO SZKOLNE
WRAZ Z NIEZBEDNĄ INFRASTRUKTURĄ
I OBIEKTAMI MAŁEJ ARCHITEKTURY

Inwestor
Urząd Gminy Sochocin
ul. Guzikarzy 9
09-110 Sochocin

Adres inwestycji
Smardzewo, gm Sochocin
dz. ewid. nr 230/3

Architektura/ Konstrukcja - projektant
mgr inż. arch. Tomasz Reszkowski
upr.nr MAZ/0159/PWOK/03
upr.nr MA/070/14

Temat rysunku
ELEMENT MAŁEJ ARCHITEKTURY
KOSZ NA ŚMIECI

Skala	Data	Nr rys.	Nr strony
---	03 2017	A-10	

ELEMENT MAŁEJ ARCHITEKTURY WIATA NA ROWERY



Wiata rowerowa na 15 stanowisk

- wysokość wiaty: 260cm
- szerokość wiaty: 630cm
- głębokość wiaty: 230cm
- zadanie materiału: poliwęglan komorowy-przeźroczysty 0,8cm

Stojak rowerowy na 15 stanowisk

- szerokość stojaka: 600cm
- wysokość: 33cm
- głębokość: 43cm
- szerokość stanowiska: 6cm
- odległość między stanowiskami 42cm

Rysunki należy rozpatrywać z rysunkami pozostałych branż. Wszystkie niezgodności należy zgłaszać projektantowi. Dane, specyfikacje, rysunki oraz inne informacje, są własnością firmy "HOL-BUD" sp. z o.o. i nie mogą być bez pisemnej zgody kopiowane, powielane oraz udostępniane stronie trzeciej do jakichkolwiek innych celów niż opisane w umowie.



BIURO ROZWOJU I REALIZACJI
PROJEKTÓW BUDOWLANYCH
HOL-BUD sp. z o.o.

Gostynin, ul. Płocka 44a, tel./fax. (24) 235 42 05

Nazwa obiektu

BOISKO SZKOLNE
WRAZ Z NIEZBEDNĄ INFRASTRUKTURĄ
I OBIEKTAMI MAŁEJ ARCHITEKTURY

Inwestor

Urząd Gminy Sochocin
ul. Guzikarzy 9
09-110 Sochocin

Adres inwestycji

Smardzewo, gm Sochocin
dz. ewid. nr 230/3

Architektura/ Konstrukcja - projektant

mgr inż. arch. Tomasz Reszkowski
upr.nr MAZ/0159/PWOK/03
upr.nr MA/070/14

Temat rysunku

ELEMENT MAŁEJ ARCHITEKTURY
WIATA NA ROWERY

Skala

Data

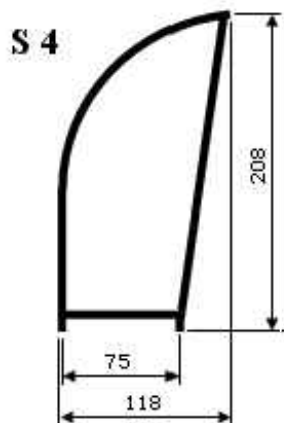
03 2017

Nr rys.

A-11

Nr strony

ELEMENT MAŁEJ ARCHITEKTURY ZADASZENIE DLA ZAWODNIKÓW



Wiatła dla zawodników - 8 osób
Długość 4,07m
Szerokość 1,18m
wysokość 2,08m

Konstrukcja z profili stalowych, stalowych ocynkowanych
malowana na kolor z palety RAL 7021
Pokrycie z płyt z poliwęglanu komorowego
Ławka z listew drewnianych
Fundamenty prefabrykowane punktowe (fundamenty wiercone fi
30cm o głębokości 80cm z betonu C16/20)



BIURO ROZWOJU I REALIZACJI
PROJEKTÓW BUDOWLANYCH
HOL-BUD sp. z o.o.

Gostynin, ul. Płocka 44a, tel./fax. (24) 235 42 05

Nazwa obiektu **BOISKO SZKOLNE
WRAZ Z NIEZBĘDĄ INFRASTRUKTURĄ
I OBIEKTAMI MAŁEJ ARCHITEKTURY**

Inwestor **Urząd Gminy Sochocin
ul. Guzikarzy 9
09-110 Sochocin**

Adres inwestycji **Smardzewo, gm Sochocin
dz. ewid. nr 230/3**

Architektura/ Konstrukcja - projektant
mgr inż. arch. Tomasz Reszkowski
upr.nr MAZ/0159/PWOK/03
upr.nr MA/070/14

Temat rysunku **ELEMENT MAŁEJ ARCHITEKTURY
ZADASZENIE DLA ZAWODNIKÓW**

Skala	Data	Nr rys.	Nr strony
---	03 2017	A-12	

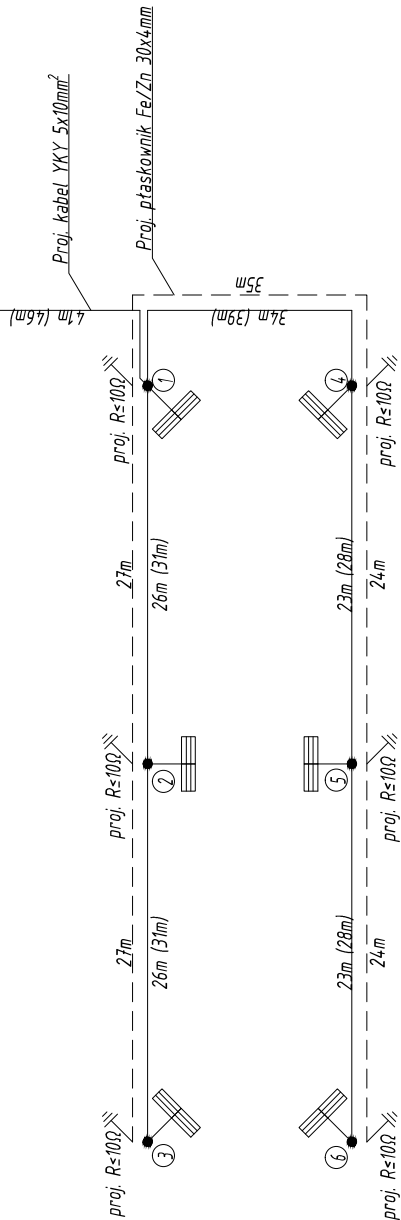
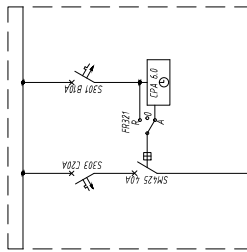
Rysunki należy rozpatrywać z rysunkami pozostałych branż. Wszystkie niezgodności należy zgłaszać projektantowi. Dane, specyfikacje, rysunki oraz inne informacje, są własnością firmy "HOL-BUD" sp. z o.o. i nie mogą być bez pisemnej zgody kopiowane, powielane oraz udostępniane stronie trzeciej do jakichkolwiek innych celów niż opisane w umowie.

6szt. Stup stalowy ocynkowany z blachy 4mm, h=12m + głowica na dwa naswietlacze + fundament F-150V/43 300x300 M24. Fundament do stupa (+ 4 kpl. - nakrętki, podkładki,kapturki) + złącze bezpiecznikowe, np. GALAXIE h=12m [VALMONTI]

12szt. Oprawa wykonana z aluminium o optyce rozproszonej, soczewki asymetryczne, IK08, IP66, barwa 4000K, trwałość LED L80B50 dla 50 000h, I klasa ochrony np. Outdoor Sylveo LED MDK-ZM 30000 lm IP66 [REVA/ARQ]

proj. linia kablowa YKY 5x10 mm² l=203m
proj. uziemienie płaskownik Fe/Zn 30x4mm l=137m
proj. rury ochronne SRST5 l=11m

Tablica RG
Istniejąca tablica rozdzielcza
rozbudować o projektowany
układ sterowania oświetleniem



SCHEMAT INSTALACJI ELEKTRYCZNEJ



BIURO ROZWOJU I REALIZACJI
PROJEKTÓW BUDOWLANYCH
HOL-BUD sp. z o.o.

Gostynin, ul. Płocka 44a, tel./fax. (24) 235 42 05

Nazwa obiektu

BOISKO SZKOLNE
WRAZ Z NIEZBĘDNĄ INFRASTRUKTURĄ
I OBIEKTAMI MAŁEJ ARCHITEKTURY

Inwestor

Urząd Gminy Sochocin
ul. Guzikarzy 9
09-110 Sochocin

Adres inwestycji

Smardzewo, gm Sochocin
dz. ewid. nr 230/3

Architektura/ Konstrukcja - projektant

mgr inż. arch. Tomasz Reszkowski
upr.nr MAZ/0159/PWOK/03
upr.nr MA/070/14

Temat rysunku

SCHEMAT INSTALACJI ELEKTRYCZNEJ

Skala

Data

03 2017

Nr rys.

E-01

Nr strony